

Modern Styled Whale Chrome Tap / Shower Mixer Range



Thank you for purchasing this Whale product. For over 40 years Whale has led the way in the design and manufacture of freshwater and waste systems including:- plumbing, taps, showers and pumps, for low voltage applications. The company and its products have built a reputation for quality, reliability and innovation backed up by excellent customer service. For information on our full product range visit: www.whalepumps.com

CONTENTS

1. Application
2. Warnings
3. Installation
4. Helpful Hints
5. Maintenance
6. Service Support Details
7. Warranty

Read the following carefully before installation

WARNING: Please note that incorrect installation may invalidate the warranty.

To the Fitter

Check that the product is suitable for the intended application, follow installation instructions and ensure all relevant personnel read the points listed below. Also ensure these instructions are passed on to the end user.

To the User

Read the following instructions carefully.

1. Application

This tap / shower mixer is intended for use in freshwater systems in recreational vessels / vehicles.

2. Warnings

Temperature Settings - To prevent scalding, (regardless of the water heating method or the control devices used), the temperature for the hot water supplied to the taps and showers should be controlled in the range of 43 °C to 60 °C (110 ° F to 140 ° F) with a fail safe set at 82 °C (180 °F).

CAUTION: Ideally, the temperature should be set at 46 °C (115 °F) for health and safety reasons, higher settings will increase the risk of scald injury. Those at greatest risk of scald injury include children, the elderly, disabled, and diabetics.

3. Installation

Before Installation

Prior to drilling / modifying the required mounting hole,

ensure there is sufficient clearance for swiveling the tap / shower mixer spout and lever. Also ensure there is sufficient space under the mounting surface for fitting the tap / shower mixer and necessary plumbing.

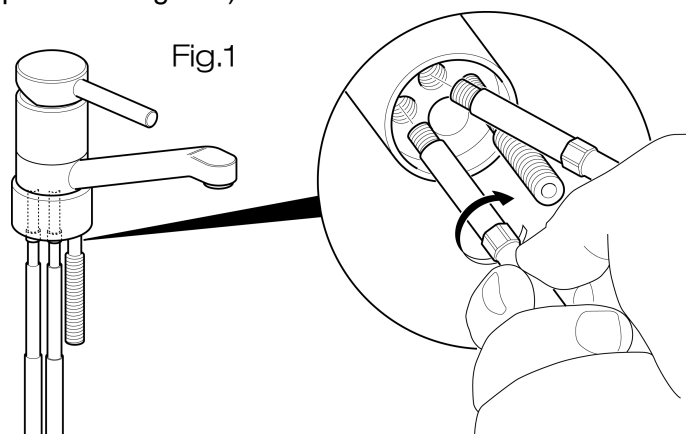
CAUTION:

1. Check there are no hidden cables or pipes before drilling holes or installing screws
2. Exercise great care when using mains powered tools near water. The use of a residual current device (RCD) is recommended.

If fitting in place of an existing installed tap Switch off the water heating system. Shut off water supply, open tap at lowest flow point and allow to run empty prior to carrying out the new installation.

Installation

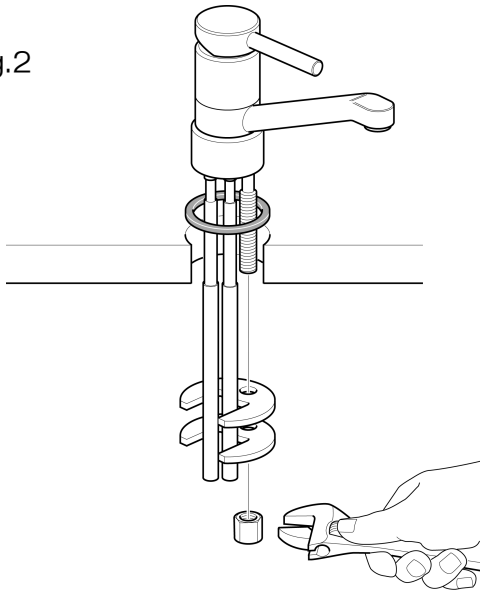
- Locate mounting kit within box and remove nut from threaded bar.
- Now screw threaded bar (short thread) into tap / shower mixer, ensure this is tight using Phillips #2 star screwdriver (see Fig.1).
- If mounting surface is not drilled, use 32mm hole cutter to do this.
- Place o-ring into tap / shower mixer base groove and feed tap tails up through mounting surface hole (see Fig.2).
- When plumbing connections are fully tightened, turn on the water supply and check for leaks.
- Place and tighten tap tails using 11mm spanner, taking care not to damage o-rings in the process . Each of the tap tails have been marked with red & blue to symbolize hot & cold ensure these are assembled in correct tap hole, using tap lever for reference
- Place securing 'C' washer, followed by securing 'C' clamp onto threaded bar (see Fig.2).
- Position tap / shower mixer as required and tighten nut onto threaded bar using 11mm spanner
- Connect tap tails ensuring that hot and cold are in correct orientation (1/2" BSP tap tails require 22mm spanner to tighten).



Modern Styled Whale Chrome Tap / Shower Mixer Range



Fig.2



4. Helpful Hints

Tools required: Phillips #2 star screwdriver 11mm and 22mm or an adjustable spanner, 32mm hole cutter and drill. A piece of insulating or masking tape applied to the mounting surface before marking out the fixing hole will help stop the drill from wandering, especially on tiled surface.

5. Maintenance

To clean, wipe with a soft soapy sponge, then rinse and wipe dry. Do not use an abrasive cleaner, scouring pad, powder or wire wool to clean the tap and shower mixer. Do not use any descaling agents.

If you live in a hard water area, limescale may build up around the spout of your tap. Clean this off with either vinegar or lemon juice. Do not attempt to remove this with a knife or any other sharp implement as this will damage the surface finish.

Winterizing

Freezing in winter may cause damage to the Whale tap / shower mixer.

To avoid this damage, ensure the system is completely drained.

1. Drain the fresh water tank either using the pump or a drain valve
2. Turn pump on and open all taps and the shower mixer (including drain valve) and allow the pump to purge the water from the system.
3. Turn off power isolator switch for water pump
4. Remember to leave all outlets open to avoid any damage.

6. Service Support Details

For installation or service advice please contact Whale

customer support:

Tel: +44 (0)28 9127 0531

Fax: +44 (0)28 9146 6421

Email: info@whalepumps.com

7. Warranty

The Whale Metal Tap / Shower Mixer is covered by 2 years warranty.

For warranty details please refer to the enclosed copy of Whale's Statement of Limited Warranty

Gamme de Douche / Robinet Mitigeur Whale au style moderne



Merci pour l'achat de ce produit Whale.

Depuis plus de 40 ans Whale a mené la marche en terme de conception et de fabrication de produits pour les systèmes d'eau douce et d'eau usées incluant:- la plomberie, la robinetterie, les douches et pompes, pour les applications basse tension. L'entreprise et ses produits ont construit une image de qualité, de fiabilité et d'innovation ainsi qu'un excellent service à la clientèle. Pour plus d'information sur notre gamme complète de produits, visitez: www.whalepumps.com

CONTENU

1. Application
2. Mises en garde
3. Installation
4. Conseils pratiques
5. Maintenance
6. Détails du Service d'Aide Client
7. Garantie

Lisez attentivement ce qui suit avant l'installation

ATTENTION: Notez qu'une installation incorrecte peut invalider la garantie.

A l'attention du monteur

Vérifiez que le produit est adapté à l'application désirée, suivez la notice d'installation et assurez vous que tout le personnel impliqué lise les points détaillés ci-dessous. Assurez vous également que ces instructions soient fournies à l'utilisateur final.

A l'attention de l'utilisateur

Lisez l'instruction ci-dessous avec attention.

1. Application

Ce robinet / douche mitigeur est destiné pour une utilisation pour les systèmes d'eau douce dans les véhicules / embarcations de loisirs.

2. Mises en garde

Réglages des températures – Afin de prévenir toute brûlure, (sans tenir compte de la méthode de chauffage de l'eau ou des systèmes de contrôle utilisés), la température de l'eau chaude fournie par les robinets / douche doit être contrôlée et comprise dans une fourchette allant de 43 °C à 60 °C (110 °F à 140 °F) avec une sécurité se déclanchant à 82 °C (180 °F).

ATTENTION: Idéalement, la température devrait être réglée à 46 °C (115 °F) pour des raisons de santé et de sécurité, un réglage de la température plus élevé

augmentera le risque de brûlure. Les personnes les plus exposées aux risques de brûlure sont les enfants, les personnes âgées, handicapés et les diabétiques.

3. Installation

Avant l'Installation

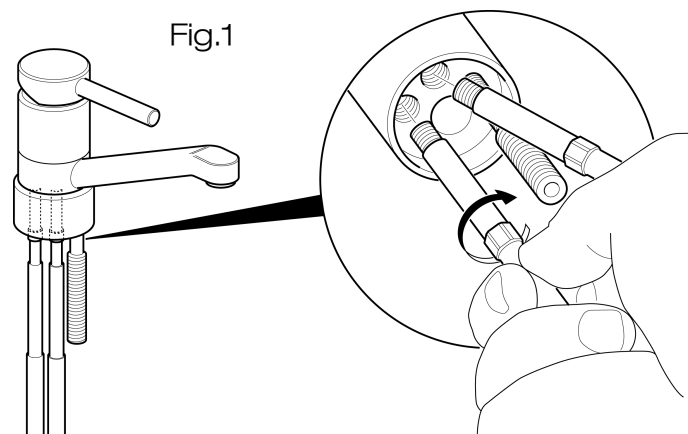
Avant de percer / modifier le trou de montage requis, assurez-vous qu'il y ait suffisamment d'espace inoccupé pour la rotation / basculement nécessaire pour le bec et levier du robinet / douche. Assurez-vous également qu'il y ait un espace de montage sous la surface de montage pour les connexions / raccords et la plomberie nécessaire pour le robinet / douche.

ATTENTION:

1. Vérifiez qu'il n'y a pas de câble ou tuyau cachés avant d'installer les vis ou de percer les trous.
2. Soyez très prudent lorsque vous utilisez des outils branchés sur le réseau électrique près de l'eau. L'utilisation d'un système pour le courant résiduel (RCD) est recommandée. Si vous installé à la place d'un robinet existant, éteignez le système de chauffage d'eau. Fermez l'alimentation en eau, ouvrez le robinet au point de débit le plus bas et laissez le système se vider avant de commencer la nouvelle installation.

Installation

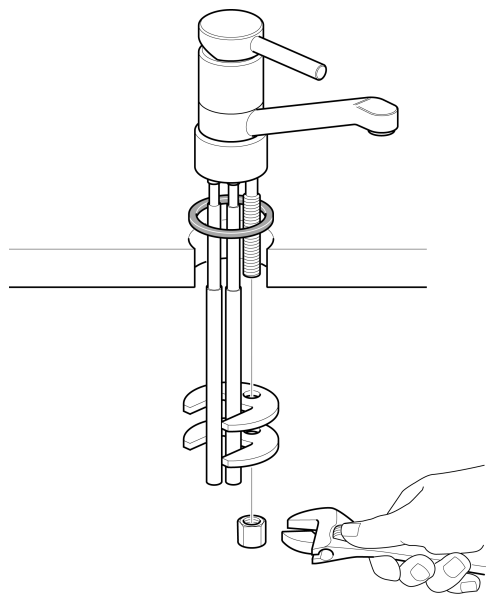
- Positionnez le kit de montage à l'intérieur de la boîte et retirez l'écrou de la tige filetée.
- Puis vissez la tige filetée (filetage court) à l'intérieur du robinet / douche mitigeur, assurez-vous que cela est vissé en utilisant un tournevis Phillips #2 (voir Fig.1).
- Si la surface de montage n'est pas percée, utilisez une scie cloche diamètre 32mm pour le faire.
- Placez le joint torique dans la rainure à la base du robinet / douche (voir Fig.2).



Gamme de Douche / Robinet Mitigeur Whale au style moderne



Fig.2



- Placez et serrez ces tuyaux à l'aide d'une clé de 11mm, En vous assurant de ne pas endommager les joints toriques lors du serrage. Chaque tuyaux tressé a été marqué avec les couleurs bleu et rouge symbolisant le chaud et le froid, assurez vous que ceux-ci soient assemblés dans le trou approprié, en utilisant le levier, sur le dessus du robinet, pour référence.
- Placez la rondelle en "C", suivit de sa fixation, le long de la tige filetée (voir Fig.2).
- Positionnez le mitigeur robinet / douche comme désiré et serrez l'écrou sur la tige filetée en utilisant une clé de 11mm (voir Fig.2).
- Connectez les tuyaux tressés en vous assurant que le chaud et le froid soient dans la bonne orientation (les tuyaux tressés 1/2" BSP demande une clé de 22mm pour le serrage).
- Une fois les connections avec la plomberie effectuées, ouvrez l'alimentation en eau et vérifiez toute fuite éventuelle.
- Insérez les tuyaux tressés à travers le trou sur la surface (voir Fig.2).

4. Conseils pratiques

Outils nécessaires: Tournevis Phillips #2, clés 11mm et 22mm clé à molette, perceuse et scie cloche 32mm. Un bout de ruban adhésif appliqué tout autour de la surface de montage avant le marquage du trou de position évitera des déviations de la perceuse, plus particulièrement sur surface carrelée.

5. Entretien

Pour nettoyer, essuyez à l'aide d'une éponge savonnée, puis rincez et essuyez. N'utilisez pas de nettoyant abrasif, d'éponge à récurer, de poudre ou de laine

d'acier pour nettoyer le robinet mitigeur et la douche mitigeur. N'utilisez pas d'agent anticalcaire.

Si vous vivez dans une zone à eau dure, du calcaire peut s'accumuler autour de votre robinet. Nettoyer avec du vinaigre ou du jus de citron. N'essayez pas de le retirer avec un couteau ou tout autre objet coupant car cela endommagera le fini de surface.

Hivernage

Le gel en hiver peut endommager les robinets / douche mitigeur Whale.

Pour éviter tout dommage, assurez vous que le système est complètement drainé.

1. Drainez le réservoir d'eau douce en utilisant soit la pompe soit une valve de drainage
2. Mettez la pompe en marche, ouvrez tous les robinets et mitigeurs de douche (y compris la valve de drainage) et laissez la pompe purger tout le système.
3. Coupez l'interrupteur principal de la pompe à eau
4. Assurez vous de laisser toutes les sorties ouvertes pour éviter tout dommage.

6. Conseils d'installation

Pour des conseils d'installation ou de mise en fonctionnement contactez le service client Whale:

Tel: +44 (0)28 9127 0531

Fax: +44 (0)28 9146 6421

Email: info@whalepumps.com

7. Garantie

Les robinets et douches mitigeur métalliques Whale sont couverts par 2 ans de garantie.

Pour tout détail de garantie, référez vous à la copie des conditions de garantie Whale incluse.